



# 2017-2018 PROGRAMMA DELL'ANNO Branca R/S



Il programma dell'anno della branca R/S nasce sia dal Progetto Educativo steso dalla Comunità Capi durante il 2017, sia dalle osservazioni fatte dai vecchi e nuovi capi R/S durante l'anno passato. L'analisi e il relativo porsi degli obiettivi per il nuovo anno scout cerca di essere il più possibile vicino alla realtà e cerca di seguire gli interessi e le richieste dei ragazzi di clan.

Per comodità e per vicinanza ai punti che anche i ragazzi utilizzano per il loro punto della strada, seguiremo il seguente ordine:

- Comunità e Benessere del singolo
- Fede
- Servizio
- Strada

# COMUNITÀ e BENESSERE DEL SINGOLO

Il clan dell'Edera continua a ingrandirsi: quest'anno abbiamo due ragazzi del primo anno (Giorgia e Matteo), tre ragazzi del secondo anno (Diego, Emanuele e Riccardo), due del terzo anno (Sam e Chiara) e due del quarto anno (Luca e Marco), per un totale di nove RS. L'estate passata Giulia e Lucia hanno preso la partenza e sono state un ottimo esempio di donne della partenza. Tra di loro si conoscono piuttosto bene, ma vivendo in zone diverse di Milano, frequentando scuole diverse e diverse parrocchie, fanno difficoltà ad essere amici anche al di fuori dello scoutismo. Quest'anno c'è una certa omogeneità tra le varie fasce d'età, ma è presente una certa prevalenza di maschi (2 femmine, 7 maschi) che da una parte porta grande entusiasmo e voglia di giocare, dall'altra è difficile tenere le redini dell'organizzazione e dell'attenzione. Notiamo anche una certa presenza fisica e mentale durante gli eventi (uscite, route, autofinanziamenti, esternazione...), ma scarsa organizzazione nella vita quotidiana sia di clan che personale, anche se hanno fatto progressi rispetto all'anno scorso.

L'anno scorso è stata data molta importanza alla ristrutturazione della sede, con ottimi risultati, che però ha portato a mettere da parte il Capitolo sulle carceri, iniziato a Giugno e mai finito. Siccome il clan si sta ingrandendo, bisognerà comprare nuove tende e fare attenzione ai materiali e organizzazione.

Il noviziato è composto da Michele, Davide e Gabriele, i primi due hanno avuto esperienza come caposq. Dopo l'esperienza di gemellaggio con il Milano 30 dell'anno scorso, quest'anno abbiamo deciso di far partecipare il Noviziato alle attività di Clan in una forma di Novi-Clan. I novizi conoscono i ragazzi di clan sin dal branco e vanno piuttosto d'accordo. Porremo attenzione all'azione educativa in modo che non brucino le tappe e si godano comunque il periodo di scoperta del Noviziato.

Lo staff quest'anno è composto da tre capi: Giulia, Vito e Lorenzo. Questo è dovuto al fatto che Lorenzo passerà un periodo all'estero per lavoro fino a fine Gennaio e Vito non potrà partecipare alle route per motivi di lavoro. Vito ricoprirà anche il ruolo di Maestro dei Novizi.

CLAN



**Marco**  
4° anno



**Luca**  
4° anno



**Chiara**  
3° anno



**Sam**  
3° anno



**Riccardo**  
2° anno



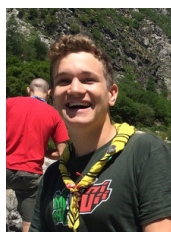
**Emanuele**  
2° anno



**Diego**  
2° anno

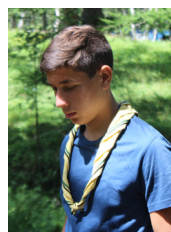


**Giorgia**  
1° anno



**Matteo**  
1° anno

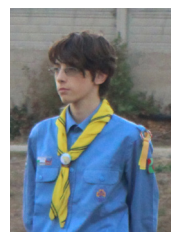
NOVIZIATO



**Davide**  
Novizio



**Michele**  
Novizio

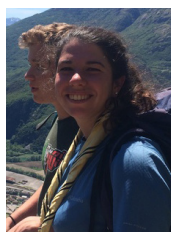


**Gabriel**  
Novizio

CAPI



**Lorenzo**  
Capo Clan



**Giulia**  
Capo Fuoco



**Vito**  
Capo clan / MdN

<b>Analisi</b>	<b>Obiettivi</b>	<b>Strumenti</b>
<ul style="list-style-type: none"> <li>- Comunità inizia ad essere coesa</li> </ul>	<ul style="list-style-type: none"> <li>- Riscoprire l'identità di clan</li> <li>- Luogo della comunità</li> </ul>	<ul style="list-style-type: none"> <li>- Riscrittura Carta di Clan 2017 - 2020</li> <li>- Omerali rossi/grigi e firma edera</li> <li>- Fiesta inaugurazione sede</li> </ul>
<ul style="list-style-type: none"> <li>- Grandi amici ma molto prorompenti e a volte ingestibili</li> <li>- Prevalenza di maschi</li> </ul>	<ul style="list-style-type: none"> <li>- Incanalare le energie</li> <li>- Riunioni più organizzate</li> <li>- Riunioni meno noiose</li> <li>- Non chiedere ai genitori, far da sè</li> <li>- Essere consapevoli e cittadini attivi</li> <li>- Nuovi uomini e donne della partenza, ma senza anticipare</li> <li>- Attenzione all'equilibrio delle personalità</li> </ul>	<ul style="list-style-type: none"> <li>- OdG chiaro ogni volta</li> <li>- 3 pattuglie mensili da 3 persone</li> <li>- Pattuglia Regia</li> <li>- Verbale fine riunione</li> <li>- 20 minuti di gioco</li> <li>- Riunioni fuori sede</li> <li>- Autofinanziamenti con finalità</li> <li>- Primo capitolo guidato (film, libri, articoli) che sia stimolante con giusto progetto, ruoli, fasi, tempi, output finale</li> </ul>
<ul style="list-style-type: none"> <li>- Scarsa attitudine a prendersi responsabilità</li> </ul>	<ul style="list-style-type: none"> <li>- Tutti importanti, nessuno indispensabile</li> <li>- Ottica futura</li> <li>- Necessità di un modello</li> <li>- Più pratici, meno teorici</li> </ul>	<ul style="list-style-type: none"> <li>- ROSS per 2° e 3° anno</li> <li>- EPPPI per tutti</li> <li>- Pattuglia Regia a rotazione</li> <li>- Capi meno invadenti</li> <li>- 1° anno: responsabilità, 2° anno: leadership, 3° anno: passare il testimone</li> </ul>
<ul style="list-style-type: none"> <li>- Toni a volte sopra le righe</li> <li>- Non hanno problemi a dirsi cattiverie in faccia</li> </ul>	<ul style="list-style-type: none"> <li>- Non essere solo colleghi, ma anche amici</li> <li>- Rispetto</li> </ul>	<ul style="list-style-type: none"> <li>- Momenti di svago anche extra riunione (pattinaggio, cinema)</li> <li>- Attività su fiducia e conoscenza lungo la strada</li> <li>- Correzione fraterna</li> </ul>
<ul style="list-style-type: none"> <li>- Scarsa essenzialità</li> </ul>	<ul style="list-style-type: none"> <li>- Capire i mezzi e strumenti social e utilizzo</li> <li>- Stile sempre</li> </ul>	<ul style="list-style-type: none"> <li>- Gestione whatsapp e cellulari</li> <li>- Ok cell per foto, ma si condivide una volta tornati a casa</li> <li>- Ok telefonate/messaggi a riunione, ma solo per cose importanti (genitori)</li> <li>- I capi saranno i primi a dare esempio di stile (tecnologia, uniforme)</li> </ul>
<ul style="list-style-type: none"> <li>- Novi-Clan</li> </ul>	<ul style="list-style-type: none"> <li>- Fare attenzione ai novizi</li> <li>- No bruciare le tappe o fare un 4° anno di clan, ma neanche escluderli</li> </ul>	<ul style="list-style-type: none"> <li>- Scrittura della Carta di Clan spiegata punto per punto</li> <li>- Esperienze di mini servizio almeno 1 volta al mese</li> <li>- Non dare troppi impegni/responsabilità</li> </ul>

## FEDE

Abbiamo provato con la lectio, è stata accolta bene ma ci vuole qualcuno che ci guidi. Problemi di fede più basilari rispetto all'anno scorso e non sanno condividere i propri pensieri. Appartenenza a diverse parrocchie e poca frequentazione delle stesse. Abbiamo la necessità di un AE che segua il clan da vicino, Don Andrea ci ha aiutato un po' l'anno scorso.

<b>Analisi</b>	<b>Obiettivi</b>	<b>Strumenti</b>
<ul style="list-style-type: none"> <li>- Fede passiva</li> </ul>	<ul style="list-style-type: none"> <li>- Riscoprire la fede nella quotidianità di clan</li> <li>- Da fede da catechismo a fede personale</li> </ul>	<ul style="list-style-type: none"> <li>- Aiuto da nuovi preti di Corvetto?</li> <li>- Percorso di fede strutturato dai ragazzi</li> <li>- 1 Bibbia in sede</li> <li>- 1 Vangelo a testa, lettura ogni riunione</li> <li>- Proporre nuovi metodi per condividere vangelo (lectio, espressione, risonanza, tribunale)</li> </ul>
<ul style="list-style-type: none"> <li>- Gli scossoni non hanno aiutato</li> <li>- Fede basic</li> </ul>	<ul style="list-style-type: none"> <li>- Analisi fede profonda, capire i perché</li> </ul>	<ul style="list-style-type: none"> <li>- Preparazione Avvento e Veglia Natale</li> <li>- Triduo di Pasqua a Bose</li> <li>- Uscita di fede</li> <li>- Favorire condivisione e riflessioni grazie a pattuglia fede, no a memoria</li> <li>- Testimonianze di personaggi con forte vocazione</li> </ul>

## SERVIZIO

Notiamo che il servizio associativo viene accettato con molto piacere, anche se vuol dire più tempo impegnato. Il servizio extra associativo è un po' più difficile da gestire, anche noi capi conosciamo poco la realtà della nostra zona, ma ci impegnamo a monitorare costantemente. Quest'anno abbiamo deciso di non dividere gli anni in base a intra/extra associativo, ma diamo la libertà di scelta, anche se il servizio non va scelto ma andiamo dove c'è bisogno. Ci aspettiamo che i partenti scelgano extra associativo, per un servizio più importante.

IN REPARTO: Chiara, Ema e Richi

IN BRANCO CORVETTO: Sam

IN BRANCO ROGOREDO: Giorgia e Diego

EXTRA: Matteo (doposcuola), Marco e Luca (servizio sfidante che accompagna la loro partenza)

<b>Analisi</b>	<b>Obiettivi</b>	<b>Strumenti</b>
- Conosciamo poco il territorio	- Essere protagonisti della nostra città - Poter aiutare anche oltre il servizio personale	- Verifica costante dei servizi - Clan va a trovare chi fa servizio extra
- Noviziato non fa servizio singolo	- Pillole di servizio al Novi	- Scoprire una nuova associazione dove far servizio almeno una volta la mese - Prima esperienza, poi riflessione
- Proposta di zona RS	- Conoscere le realtà ai margini	- Analisi dei bisogni del territorio - Lista bisogni /associazioni di Corvetto - Integrarlo con il Capitolo - Route delle Tende momento culminante di questo lavoro

## STRADA

Essendo un clan prevalentemente maschile, le forze fisiche non mancano e riescono a camminare a lungo. Route estiva 2017 molto difficile, le ragazze hanno un po' esitato, ma bastava più preparazione fisica e tecnica. È la strada che crea la comunità, per cui cerchiamo di camminare ogni volta che sia possibile.

<b>Analisi</b>	<b>Obiettivi</b>	<b>Strumenti</b>
- Conosciamo poco il territorio	- Avere competenze necessarie per affrontare la strada - Non fermarsi alle più famose, ma indagare	- Necessità elenco location lombarde - Route estiva di strada - Preparazione coordinata da noi capi, niente ansie pre partenza - Posti vicini in uscita, sennò arriviamo con il buio
- Poco consapevoli	- Motivare la destinazione e conoscerla	- Andare in luoghi importanti, con una storia, che stimolino riflessioni
- La strada parte anche da Milano e il nostro territorio	- Avere ordine fisico rispecchia ordine mentale e viceversa - Materiali e tecnica	- La nostra sede è il nostro punto di partenza: rinnoviamo! - Documentare tutto per non dimenticare - In route menu in coppia, in modo da minimizzare gli sprechi e adattarsi ai bisogni dell'altro - Check materiali pre partenza: tende una settimana prima, zaino alla partenza (scarponi!)

# CALENDARIO INDICATIVO

